



Eesti Rahvusringhääling
EELARVE 2026

KINNITATUD

Eesti Rahvusringhäälingu nõukogu

9.12.2025 otsusega protokoll nr 1.1-3/9-25

Sisukord

Sissejuhatus.....	3
ERR arengukavas seatud fookused.....	4
Auditooriumile pakutav sisu.....	6
Uudiste- ja sporditoimetus, err.ee.....	6
ETV	6
ETV2	6
ETV+	7
Vikerraadio.....	7
Raadio 2	7
Klassikaraadio.....	7
Raadio 4	8
Raadioteater.....	8
Jupiter, Lastekraan ja Eesti Raadio.....	8
Arhiivid.....	9
Taristu ja uus telekompleks	9
Tehnoloogia ja investeeringud	10
Eesti Rahvusringhäälingu 2026. a tekkepõhine eelarve osakondade lõikes	11
Investeeringute ja arenduskulude 2026. a koondeelarve	12
Kassapõhine eelarve 2026 ja rahavoogude prognoos 2027-2030	13
Eesti Rahvusringhäälingu 2026. a eelarve lisad	14
Lisa 1. Tekkepõhine kulueelarve artikligruppide lõikes	14
Lisa 2. ERR eelarve suhtarvud makromajanduse näitajatesse.....	15
Lisa 3. ERR eelarvetoetuse kasv läbi aja võrdluses tarbijahindade ja SKP kasvuga.....	16

Sissejuhatus

Aasta 2026 saab Eesti Rahvusringhäälingule olema teguderohe ent rahalises mõttes keeruline. Keeruline seetõttu, et viimaste 4-5 aasta kiire inflatsioon ja käibemaksu tõus on järsult vähendanud ERR-i eelarve ostujõudu ehk reaalkaalu (vt lisa 3). Seda tunnetavad töötajad, kelle palgatase ei ole inflatsiooniga sammu pidanud ja kelle 2026 aastal üle mitme aasta toimuv 6-7% palgatõus jääb kumuleerunud inflatsioonile kordades alla. Aga tunnevad ka toimetused ja programmid tervikuna, sest järjepanu on tulnud saateformaate lahjemaks timmida ja mitmetest varem võimalik olnud tegevustest sootuks loobuda. Natuke on abiks mitmesugused sihtfinantseeringud ja projektitoetused, mida toimetused piisava rahastuse korral eelistaks mitte kaasata, kuna need paratamatult tekitavad küsimusi sõltumatuse osas. Täna olukorras aga aitavad need natukenegi anda saatevõrgule värvi ja mitmekesisust.

Toimetustliku tegevuse kõrval on ERR-i fookuses toimepidevuse ja kriisikindluse tagamine. Hädalukorra seaduse muudatustega, mis jõustus 2024. aasta sügisel, laiendati elutähtsa teenuse osutajate (ETO) ringi ja nende teenuste hulka kuulub nüüd ka avalik-õigusliku meediateenuse toimimine ning avalik-õigusliku meediateenuse osutamiseks vajaliku ringhäälinguvõrgu teenuse tagamine. Sellega seotult on tehtud investeeringuid ning loodud toimimise varulahendusi, muuhulgas koostöös Läänemere-äärsete riikide ringhäälinguorganisatsioonidega, et vajadusel toota ja edastada programme ka väljastpoolt Eestit. Seda koostööd 2026. aastal arendatakse ning jätkatakse 2025. aastal tehtud investeeringute abil soetatud tehnoloogia töösse rakendamisega. Paraku on ka selles valdkonnas probleem jooksvate tegevuskulude rahastusega, ainult investeeringute toel ei ole võimalik püsivat toimekindlust tagada. Üheks ETO-ks olemisega kaasnevaks tegevuseks, mis 2026. aastal ees ootab, on riigikaitse ametikohtade määratlemine.

Hoolimata pingelisest eelarveseisust toob ERR eetrisse aasta märgilised sündmused – vabariigi aastapäeva ürituste ülekanded, võidupüha paraadi, Eesti laulu ja Eurovisiooni lauluvõistluse ning kajastab sügisel presidendivalimisi erisaadetega. Veebruaris toimuvad Cortina taliolümpia ülekanded, küll kärbitud moel: kokkuvõtted tehakse traditsiooniliste olümpiastuudiote asemel õhtuses (pikemas) spordisaates. Tavapäraselt jätkavad raadiote ja telekanalite hommikuprogrammid, õhtused „Ringvaade“ ja „Horisont“, „Esimene stuudio“ jpt kuulajale-vaatajale tuttavad formaadid.

Täies hoos on uue telekompleksi ehitus – aasta lõpuks peaks hoone olema katuse all ja ehitaja saab jätkata sisetöödega. Kultuurkapitaliga sõlmitud rahastuslepingu graafikust tulenevalt tuleb ERR-il aasta teises pooles võtta ehituse sildfinantseerimiseks laenu, kuna rahastus on jaotatud ehitusest pikemale perioodile (aastani 2031). Vastavalt rahastuslepingus toodud võimalusele loodame, et KulKa kompenseerib ka sildfinantseerimisest tuleneva intressikulu. Plaanis on rääkida läbi võimaluse üle rahastuse ajagraafikut varasemaks muuta, mis annaks olulise finantskulude kokkuhoiu.

Eesti ringhääling tähistab 2026. aasta 18. detsembril oma 100-ndat aastapäeva. Sel kuupäeval aastal 1926 alustati Eestis regulaarsete raadiosaadete edastamist. Rahvusringhääling tähistab seda tähtpäeva vääriliselt – temaatiliste saadetega, ajalugu kokkuvõtva raamatuga ning koostöös eraringhäälingutega, AS Leviraga ning Eesti Ringhäälingumuuseumiga.

ERR arengukavas seatud fookused

Uuendused sisus

Sisus tehtavate uuenduste mõte on liita Eesti ühiskonda. Eesmärk on jõuda võimalikult paljude killustunud auditooriumi osadeni. Kasutame sotsiaalmeedia ja sisujagamise platvorme leviku- ja turunduskanalina, luues sinna sobivaid formaate. Kolmandate platvormide strateegilised ja konkreetsed valikud tehakse programmipõhiselt, pidades silmas sihtauditooriume. Märkame auditooriumi ka väikeste gruppideni. Vahendame ERR-i päevakajalist ja harivat sisu nooremale auditooriumile. Analüüsime õnnestumisi ja eksimusi ning kohandame sellele vastavalt oma tegevuse.

ERR arendab organisatsioonikultuuri, mis väärtustab uuendust tehnoloogias, tööprotsessides, meediavormide ja -žanride arengus ning meedia platvormide konvergenstsis. Analüüsime Euroopa ja maailma meediaorganisatsioonide parimaid praktikaid sisuloomes ja levitamises (sh ERR-i välistel platvormidel).

Digiareng

ERR-i tehnoloogilise arengu põhialused lähtuvad rahvusringhäälingu IT-strateegia 2026–2029 fookusvaldkondadest ja algatustest. Sellest lähtuvalt keskendume ERR-i uue telemajaga seotud ülesannetele, sisu ja teenuste toimepidevuse tagamisele, samuti tehnoloogilistele lahendustele, mis toetavad ligipääsetavust meie teenustele ka neile, kellele on vaja lisatuge, nagu vaegnägijad, -kuuljad jne. Kindlustame infosüsteemide ja raadio-ning telelevi turvalisuse ja toimepidevuse, sh kriisisituatsioonides. Jätkame avalike internetiteenuste arendust.

ERR-i digistrateegia raamistab ja kavandab ERR-i võime toetada ja parendada digitaalse tehnoloogiaga meie pakutavaid avalik-õiguslikke meediateenuseid. Strateegia katab ERR-ile olulised suunad, valikud ja tegevused, mis aitavad terviklikult kaasa ERR-i digitaalselt toetatud arengule ja avalikkusele suunatud teenustele. Näiteks katab strateegia 5G levi, DAB+ raadiolevi, visuaalraadiot, tele- ja raadiosaadete tootmise lahendusi, sotsiaalmeedia kasutamise raame jpm. Soovime ERR-i digistrateegia välja töötada 2026. aastal, rahaliste võimaluste olemasolul alustada rakendamist samal aastal.

Digitransformatsioon hõlmab info- ja kommunikatsioonitehnoloogia strateegiat, innovatsiooni-, tööprotsesside- ja avaõigusliku meedia väärtuspakkumise strateegiaid, mis toimivad omavahelises kooskõlas. Digitransformatsioon on järjepidev protsess, mille käigus uuendame protsesse, strateegiaid ja väärtuspakkumist vastavalt avalikule ootusele ja tehnoloogia arengule.

Võtame kasutusele uusi tehisarule toetuvaid tööriistu ja automatiseerimislahendusi, et tööprotsesse tõhusamaks muuta ja vähendada inimtekkeliste vigade tõenäosust. Koolitame digitransformatsiooni teemadel kõiki ERR-i töötajaid. Juhindume tehisarut kasutamisel Euroopa Ringhäälingute Liiduga liikmeskonna parimatest praktikatest.

Uue telemaja puhul rakendame tänapäevaseid lahendusi nii tehniliselt kui ka ehituslikult. Esimesed uued tugiteenused soovime kasutusele võtta paralleelselt ehitustegevusega juba 2026. aastal. Majja sisse kolimisega soovime alustada 2027.

Toimepidevus

Arengukava toimepidevuse eesmärkide aluseks on rahvusringhäälingu seaduse paragrahv 5.p.10.lg.1. ja HoS alusel rahvusringhäälingu kui elutähtsa teenuse osutaja kohustused.

Ohuolukorras teavituse tagamiseks peab ERR tootma vähemalt ühte eesti ja ühte venekeelset raadioprogrammi vähemalt kahest geograafilisest asukohast, ühte eesti ja ühte venekeelset telekanalit ning veebiuudiseid eesti ja vene keeles. Lisaks põhiasukohale Tallinnas soovib ERR riski maandamiseks valmistada ette kriisilukorra varulahendused teise geograafilisse punkti.

Käesoleva arengukava perioodi lõpuks soovime arendada sõltumata kriisi tüübist ja raskusastmest välja võimekuse, mis lubab kriisilukorras pakkuda avalikku meediateenust ülalkirjeldatud ulatuses. Soovitud tulemuseni jõudmine eeldab tehnilise baasi loomiseks lisarahastust ning püsivat tuge nende võimete töös hoidmiseks (sh testid, harjutused, koolitused ja teenuste toekulud).

Ühiskondlik vastutus ja professionaalsus

Muutunud meediamaaastiku ja inforuumi tõttu on oluline määratleda ERR-i roll ja väärtus Eesti ühiskonnale.

Peame oluliseks ajakirjanike professionaalsust, konstruktiivset eneseanalüüsi ja -refleksiooni organisatsiooni sees ning sisuliste valikute põhjendamist auditooriumile. Jätkame ERR-i hea tava kokkuleppe ajakohastamist majasiseste arutelude käigus, kaasates ka huvigruppe väljast (ERR-i ühiskondlik nõukoda).

ERR on kõrgelt hinnatud tööandja, kes väärtustab koostööd toimetuste vahel ning professionaalsust toetavat ja ühtehoidvat töökultuuri. Professionaalne tase iseloomustab ERR-i töötajaid sõltumata valdkonnast ja kanalist. Konkurentsiparimate ajakirjanike pärast seab ERR kvaliteedistandardid Eestis. Ajakirjanduse kui demokraatliku ühiskonna esindaja vastu suunatud rünnakute tõrjumisel kaitseme ajakirjanikke, oma organisatsiooni ja töökeskkonda, lähtudes seadustest ja oma väärtustest.

Meediavaldkonna arendamisel teeb ERR Euroopa Ringhäälingute Liidu (EBU) liikmena koostööd teiste avaõiguslike ringhäälingutega Euroopas ja teiste meediaorganisatsioonidega Eestis (näiteks ringhäälingute liit). Samuti teeme koostööd ülikoolidega, et tõsta meediahariduse taset ja olla toeks meediauuringutele, sealhulgas andmete allikana.

ERR tegutseb jätkusuutlikkuse põhimõtteid järgides, arvestades nendega võimaluste piires nii tootmises, organisatsiooni tegevuses kui ka ajakirjanduslikus sisus.

Uuendame lahendusi vaegkuuljate ja -nägijate ligipääsetavuse suurendamiseks meie sisule. See tähendab viiendamise ja kirjeldustõlke mahu märgatavat kasvu (vt ETV2).

Järelkasvu kujundamine

ERR seab endale sihiks olla noortele (vanuses alla 30 eluaastat) esimesena eelistatud info - ja meelelahutuskanal. Seda eesmärki täidame kvaliteetse, usaldusväärse ja eestikeelse sisuga, mis aitab lastel kasvada avara silmaringiga kodanikuks.

Meie siht on olla usaldusväärne ja silmaringi avardav partner alates kõige nooremast vanuserühmast. Lasteekraan veebis ja teleekraanidel, rikkalik ilusasse eesti keelde tõlgitud hankesisu ning Õhtujutt raadios ja mobiilis on väikelaste ja nende vanemate seas väga hinnatud. Järgmist vanusegruppi kõnetame lo kaudu, kuhu oleme koondanud veidi suurematele loodud ja hangitud sisu.

Järelkasvule mõeldes lähtume juhtmõttest „Nooruslik, noortega ja noortele“. Uuendame loo jutustamise ja esitamise viise ning suurendame noorte inimeste osalusvõimalust meie programmides. Teeme kogu ERR-i sisu ligipääsetavaks noortele olulistel platvormidel. Kasutame ja arendame uuenduslikke formaate (mängud).

Auditooriumile pakutav sisu

ERR-i ühendatud **uudistetoimetus** pakub uudiseid ja publitsistikat digitaalsetel platvormidel, televisioonis ja raadios ning arendab edasi teiste programmide päevakajalist sisu, tagades nii ühtse ja kvaliteetse informuuri eesti, vene ja inglise keeles. ERR-i uudised on sõltumatud, ajakirjanduslikult kontrollitud ja usaldusväärsed.

Pakkudes kõige kvaliteetsemat, mõjukamat ja usaldusväärsemat eestikeelset ajakirjanduslikku sisu ning jõudes võimalikult paljudeni, on ERR Eesti inimestele esimene valik info hankimiseks sõltumata nende emakeelest.

Arendatakse tehnoloogilist võimekust, et saaks uudiseid kajastada, toota ja väljastada asukohast sõltumatult, seda ka kriisiolukordades.

Spordivaldkonnas napib eeloleval olümpia-aastal vahendeid paralleelselt nii olümpia- kui muude spordiülekannete edastamiseks. Seetõttu on rahvusringhääling sunnitud loobuma 2026. aastal jäähoki maailmameistrivõistluste ülekannete edastamisest ning traditsioonilisest olümpiastudio saateformaadist. Jalgpalli maailmameistrivõistluste ülekandmine tuleb kõne alla ainult täiendava sihtfinantseeringu saamisel. Plaanis on olümpiastudio formaadi puudumist kompenseerida pikemate spordiuudistega ETV-s, laiendatud olümpiaprogrammiga Vikerraadios ning rohkete olümpiakajastustega teistes ETV saadetes. Lisaks jõuavad ETV kanalite vahendusel vaatajateni 2026. aasta kergejõustiku tiitlivõistlused (sise-MM märtsis ning Euroopa meistrivõistlused augustis), iluuisutamise tiitlivõistlused (EM jaanuaris ning MM märtsis), samuti laskesuusatamise maailmakarikasarja otseülekanded. Oluline on märkida, et Eesti Rahvusringhääling toodab ja edastab teleülekanded Eestis toimuvatelt talispordi suurvõistlustelt – kahevõistluse ja laskesuusatamise MK-etapidelt Otepääl ning iluuisutamise juunioride maailmameistrivõistlustelt Tallinnas. Osalise või täieliku välirahastuse toel toob ERR ekraanile paraolümpiamängude ülekanded (märtsis), Eesti korvpalli- ning jalgpallikoondise mängude ülekanded, samuti jalgpalli Premium liiga ülekanded. Spordiuudised televisioonis, portaalis ning raadios, samuti noortesporti teleprogramm (TV 10 Olümpiastarti ning Noorte suusasari) jätkuvad 2026. aastal tavapärasel moel.

ETV programmi mõjutavad 2026. aastal rahvusvahelised spordi suursündmused, eelkõige talvised olümpiamängud. Sisendhindade kallinemisele üha enam alla jääva eelarve tingimustes seisab ETV keerukate valikute ees, kui mitmekesisest programmi suudetakse vaatajatele pakkuda. Kindlasti jätkuvad kõik olulisemad ja pikaajalisemad omasaated, ent üha keerulisem on tuua eetrisse uusi saatesarju ja teha ülekandeid sündmustelt Eesti erinevatest piirkondadest või erisaateid aktuaalsetel teemadel. Hoolimata keerulistest valikutest jääb ETV hoidma parimal vaadatavusajal fookust ka Eesti ühiskonnaelul ja välispoliitika sündmustel, haridus- ja teadusteemadel, julgeolekuküsimustel, sotsiaalprobleemidel, keskkonnahoiul ja majandusel. Veel 2025. aasta viimastel päevadel jõuab eetrisse ja jätkub 2026. aasta esimestel kuudel Vahur Kersna dokumentaalne sari Eesti teleajaloost, samuti jätkub 2025. aasta sügisel sooja vastuvõtu osaliseks saanud kultuuriajaloo sari oma uue hooajaga. ETV teeb programmi rikastamise nimel koostööd paljude erinevate partneritega, mis on muutuva meediaturu tingimustes kujunenud jätkusuutlikuks lahenduseks kõigile osapooltele.

ETV2 pakub oma vaatajale kultuuri- ja spordiprogrammi, liites sellele läbimõeldud ja tasakaaluka lasteprogrammi. Olulise osa ETV2 programmist moodustavad hoolikalt ja teemapõhiselt valitud dokumentaal- ja mängufilmid, seriaalid ja teadussaadet eelkõige Euroopa riikidest. Teemapäevade ja -kuude egiidi all avab ETV2 märgilisi isikuid ning erinevaid kultuuri- ja ühiskonn nähtusi, kasutades selleks ERRi arhiivipärandit. ETV2 täidab võimaluste piires ka infovahendaja rolli eesti viipekeelt kasutavate inimeste jaoks.

Venekeelne telekanal **ETV+** jätkab põhihooajal oma päevakajaliste saadetega, mis annavad eeskätt venekeelsele kogukonnale Eestis, aga ka digitaalmeedia vahendusel välismaal elavatele vene keelt kõnelevatele inimestele, objektiivset ja tasakaalustatud infot ja analüüsi Eestis ja maailmas toimuva kohta.

Piiratud ressursside tingimustel muid uusi formaate esialgu kavandatud ei ole. Küll aga jätkub uute osadega eetris eelmistes hooaegades ennast tõestanud keskkonnasaatesari „Öko?Loogiline“.

Suvehooajal on lisaks uudistele neli päeva nädalas eetris „Suvine horisont“, mis pakub vaatajale laiemat ülevaadet uudistest ning Eestis ja maailmas toimuva analüüsi.

Traditsiooniliselt kajastab ETV+ 2026. aastal EV suursündmusi ja tähtpäevi - Eesti Vabariigi aastapäev ning Eesti laulu ja Eurovisiooni konkursid. ETV+ toob vaatajani neid suurprojekte vahendades ETV ülekannete pilti venekeelse kommentaariga.

Spordiülekannetest näitab ETV+ kevadhooajal valiku Olümpiamängude võistlusi ja rahvusvahelisi turniire iluuisutamises.

ETV+ pakub endiselt oma auditooriumile valiku dokumentaalfilme, mängufilme ja draamasarju, mis on põhiliselt toodetud Euroopas, k.a. Ukraina filmitööstuse toodangut.

Vikerraadio jätkab Eesti elu peegeldamist kogu tema mitmekesisuses. Eesti suurim raadioprogramm on mõeldud võimalikult laiale auditooriumile, teenindades ühtlasi ka väiksemaid kuulajagruppe nagu eri murrete kõnelejad, eri vanusegrupid, erinevate usuliste konfessioonide liikmed jne. Vikerraadio ühendab kuulajagruppe teenindades ühiskonda, käsitleb ja mõtestab inimeste igapäevaelu, vahendab toimuvat meil ja maailmas. Lisaks tekstisaadetele, mis on Vikerraadio säsi, pakutakse mitmekülgset kvaliteetmuusikat igast ajastust. Jätkatakse Eesti Raadio parimaid traditsioone, võttes sealjuures kasutusele professionaalses raadioajakirjanduses tekkivaid uusi ideid ja tehnilisi lahendusi.

Raadio 2 jätkab oma rolli mitmekülgse muusikaraadiona, mille põhiülesandeks on uue eesti muusika ülesleidmine ja tutvustamine ning alustavatele artistidele platvormi pakkumine.

Raadio 2 roll ja vajalikkus tuleb aina rohkem esile voogedastusplatvormidel toimuva taustal, mis pakub võimalusi vaid suurimatele ja küpsetele artistidele. R2 annab võimaluse alustajatele, kes jääks muidu tähelepanuta aga mängivad väga olulist rolli meie kodumaise muusika arengus rikastades žanrilist mitmekesisust. R2gahoole all on alustanud suur osa Eesti tänastest A-kategooria muusikustest

Olulised tegevused aasta jooksul on riigi vanima muusikaküsitluse Aastahitt korraldamine, samuti partnerlu ETVle Eesti Laulu konkursi korraldamisel. Jätkub koostöö TMW ning EBU muusikajaamadega.

Raadio 2 osaleb ka 2026 uue popmuusika festivalil Hollandis „Eurosonic Noorderslag“.

Klassikaraadios jätkuvad väärtmuusika programmid ja kultuurisaated. Kõige olulisem on kontserdisaalides toimuva vahendamine nii Eestist kui EBU kaudu kogu Euroopast.

Eestist kannab Klassikaraadio üle ja salvestab 120 kontserti, sealhulgas otseülekanded Jazzkaarelt, Eesti muusika päevadelt, Nargenfestivalilt, Viljandi Pärimusmuusikafestivalilt ja Pärnu festivalilt ning kõigilt ERSO kontsertidelt.

EBU muusikaprojekti Euroraadio kaudu vahendab Klassikaraadio üle 300 muusikasündmuse välisriikidest, neist 20 otseülekandes, ülejäänud salvestustena. Vähemalt 10 Eesti muusikute kontserdisalvestust pakutakse rahvusvahelisse raadiolevisse EBU vahendusel.

Jätkub argipäeval eetrisse minev kultuurimagasin „Delta“, samuti iganädalane „Kunstiministeerium“ ning muusikateadlase Tiia Järgi mõtlussari „Järjehoidja“. Muusikasaadetest

on populaarseimad „Fantaasia“ ning klaverimuusikat tutvustav „Must klavh, valge klavh“. Klassikaraadio portreeterib eesti muusikuid ja kajastab tähtpäevi ajaloost. Jätkub suure populaarsuse võitnud Sooviklassika kontsert pühapäeviti.

Klassikaraadio muusikakataloogi baasil töötavad veebijaamad Klara klassika, Klara džäss, Klara nostalgia ja Klara meditatsioon.

Rahvusvahelistest projektidest on kaalukaimad osavõtt EBU jõulumuusikaspäevast ning osalemine EBU džäss- ja folkmuusika eriprogrammides ja Rahvusvahelisel Heliloojate Rostrumil Riias.

Raadio 4 eesmärk on jääda ka 2026. aastal kõige usaldusväärsemaks ja olulisemaks võõrkeelseks raadiojaamaks Eesti meediamaastikul. Raadio 4 ülesanne on vahendada mitte-eestlaste kogukonnale olulisi sündmusi Eestis ja maailmas, pakkuda head ajakirjandust ning jääda Eesti venekeelse ajakirjanduse lipulaevaks. Siht on, et võõrkeelse kuulajani jõuaks sama infovoog, mis eestlasteni.

Aasta suurimateks väljakutseteks on noorema auditooriumi (30-40 aastaste) suurendamine, visuaalse raadio (Visual Radio) süsteemi edasine arendamine, õhtuse vööndi tugevdamine, ja uue veebiraadio käivitamine. Samuti koostöö laiendamine teiste ERR-i programmidega.

Aasta 2026 talvel ja kevadel on Raadio 4 fookuses Euroopa Liidu prioriteetsed valdkonnad, välispoliitika ja julgeolek, õigusriigi küsimused ning haridussüsteemi kitsaskohad. Loodusesõprade rõõmuks jõuab Raadio 4 eetrisse 10-osaline saatesari „Talvise metsa lood“. Noorema publiku meelitamiseks tugevdab Raadio 4 oma õhtuvööndi, pakkudes kvaliteetset meelelahutust klassikalises „drive-time show“ formaadis. Õhtuvööndi uuendus kindlasti suurendab Raadio 4 konkurentsivõimet.

Suvel on Raadio 4 ajaloo- ja muusikalainel. Juunist augustini on eetris uus 13-osaline saatesari Eesti rüütelkonna põnevast ajaloost. Samuti kajastab Raadio 4 suurejooneliselt Viljandi Pärimusmuusika festivali ja Saaremaa Ooperipäevi. Raadio 4 on endiselt esindatud kõigil suurematel sündmustel ja üritustel ning teeb otsesaateid erinevatest Eesti regioonidest. Fookuses on ka Vabariigi presidendi valimised, mida Raadio 4 kajastab.

Sügisel on Raadio 4 prioriteediks Eesti Rahvusringhäälingu 100 aasta juubeli väärikas tähistamine. Eetrisse jõuab 7-osaline saatesari „Eesti Rahvusringhääling-100“, mis jutustab nii ringhäälingu ajaloolisest minevikust kui ka tänapäevast.

2026. aastal käivitab Raadio 4 oma uue veebiraadio „R4 Retro“, kus saab ööpäevaringselt kuulata parimaid 80-90-ndate muusikahitte. Samas tegeleb Raadio 4 oma visuaalse raadio süsteemi edasise arendamisega, jätkab koostööd teiste ERRi programmidega ning korraldab eetriväliseid sündmusi auditooriumiga vahetu sideme loomiseks.

Raadioteater jätkab oma traditsiooniliste saadetega: „Õhtujutt“, „Järjejutt“, „Jutujärg“, „Luuleroom“ ja suvine lühikuuldemängude sari. Kuulajani jõuavad uued osad lastele mõeldud populaarsest tõlkesarjast „Reis loomariiki“ ja 1-2 uut algupärast kuuldemängu.

Jupiteri ja Lastekraani toimetuse plaan on jätkuvalt esile tuua ERR-i sisu hoides silmas organisatsiooni väärtusi ja eesmärki edendades kultuuri, olla usaldusväärne infoallikas ning pakkuda kõrgekvaliteetset sisu kõige mugavamal viisil.

Fookus on kõnetada noori ning kasvatada seda auditooriumit suurimal määral, kuid mitte unustades kogu auditooriumit. Plaan on ühtlustada Jupiteri nutiteleri rakenduse ja veebis oleva platvormi kasutajakogemust, sest suurim kasvupotentsiaal on just TV rakenduses.

Eesmärgiks on kasvatada Jupiter+i brändi teadlikkust ning pakkuda võimalikult laia valikut ERR-i sisust vene keeles olenevalt eelarvelisest võimekusest.

ERRi audiosisu ajast ja kohast sõltumatu kättesaadavuse parandamiseks on nutiseadmetes kasutamiseks äpp „**Eesti Raadio**“, mis koondab kasutajasõbralikult moel ERRi raadiotoimetuste loodud sisu, nii otse- kui järelkuulamiseks.

Arhiivid on koduks sisule, mida rahvusringhäälingus on toodetud juba pea 100 aasta vältel.

Filmiarhiivil seisab ees 2 suurt digiteerimisprojekti – Eesti Telefilmi 16mm ja 35mm magnetheli ja AK kroonikapalade ja saadete algmaterjalide massdigiteerimine. Rahastus digiteerimiseks tuleb struktuurifondidest, arhiiv panustab sellesse eeltöö- ja järeltöötusega. Projektis osalevad ERR-i poolt filmiarhiivi vastutav toimetaja, digitaalse arhiveerimise peaspetsialist, filmiarhiivi toimetaja ja arhiivide juhataja. Majaväliselt kaasatakse töövõtulepinguga konserveerija. Selle töö kõrval tuleb eetrivajadusest lähtuvalt restaureerida filmid Hõbelaev, Orelitoonid, Kivikasukas, Hõbetrompet, Võtmeke, Elsa Maasik ja Entel-Tentel. Kuna massdigiteerimiseks kogu soovitud rahastust ei saadud, siis jätkatakse AK kroonikapalade digiteerimist oma jõududega. Igapäevaselt kirjeldatakse, täiendatakse ja lisatakse andmeid filmidele, kontsertpaladele ja tehakse koostööd Eesti Filmi Andmebaasiga.

Heliarhiivis jätkatakse analoogsalvestiste digiteerimist. Restaureeritakse filmide, telesaadete ja teatrietenduste heli. Monteeritakse Klassikaraadio poolt tellitud kontsertsalvestused, kontrollitakse ja vajadusel täiendatakse ja lisatakse andmed heliarhiivi andmebaasi. Jätkatakse uute muusikasalvestiste ja Radiomanis arhiveeritud raadiosaadete andmete ja helifailide lisamist heliarhiivi andmebaasi. Jätkatakse muusikafailide andmete korrastamist (autorid ja fonogrammitootja õigused). Täidetakse litsentsilepingutega seotud tehnilise töö tellimusi. Vastatakse päringutele heliarhiivi sisu kohta majasiseselt ja väliskasutajatele. Tehakse eeltöid läbi Rahvusraamatukogu autoriseeritud töökohtade ERR-i fonogrammide kättesaadavaks tegemiseks.

Videoarhiivis tehakse kaasaegse tehnoloogiaga eetrikõlblikuks nii palju arhiivimaterjali kui võimalik. Restaureeritakse ja parandatakse pilti tehisarvuti abil: vaadatakse failiversioone läbi, suunatakse neid monteerimisele ja restaureerimisele. Kontrollitakse õigusi ja saadetakse veebiarhiivi videomaterjale, vaatatakse arhiveerimiseks ja digiteerimisele saatmiseks saabunud analoogmaterjale läbi, parandatakse ja täiendatakse andmeid ja sisukirjeldusi ning tehakse arhiivisaadetele autoriaruanded. Digiteeritakse olemasolevaid ja ka arhiivi lisanduvaid videomaterjale. Aidatakse kaasa eestikeelse viiplitse roboti arendamisele.

Veebiarhiivis jätkatakse esilehe haldamise, video- ja audioribade koostamise ja vahetamisega, failidele fotode otsimise ja lisamisega, audiovisuaalteostest stillkaadrite loomisega ja muude vajalike toimingutega.

Fotoarhiivis kirjeldatakse ja lisatakse veebi negatiividelt digiteeritud ja telesaadete käigus tehtud digifotosid. Digiteeritakse vajadusel ERR-i toimetajatele saadete jaoks fotosid. Nõustatakse ja abistatakse arhiivi kasutajaid nii ERR-i siseselt kui väljastpoolt.

Arhiivide üleselt aidatakse leida materjale nii ERR töötajatel kui ka välistellijatel. Suheldakse välisklientidega ja sõlmitakse arhiivimaterjalide kasutusõiguse lepinguid. Tegeletakse arhiividele spetsiaaltarkvarade litsentside haldamise ja spetsiaalarhiivide hangete ettevalmistamise ja hankimisega, pikaajalise säilitamise teemadega, varundamise teemaga, erinevate töövoogude seadistamisega ja kõikide töödega, mida on vaja arhiivide toimimiseks, arendamiseks ja kättesaadavaks tegemiseks.

Taristu ja uus telekompleks

12.11.2024 sõlmis ERR ehituse peatöövõtu lepingu AS Nordeconiga uue telemaja ehituseks olemasolevale raadiomaja ja uudistemaja vahelisele alale. Uue telemaja ehituse alguseks oli 02.12.2024.

Aasta 2026 suurimaks väljakutseks, lisaks vana telemaja elementaarse kasutuskõlblikkuse tagamisele, on hoida ehitustegevuse vahetus naabruses olevad uudistemaja ja raadiomaja töövood toimimas, kuna aastal 2026 toimuvad konstruktiivsed ehitustööd on sageli mürarikkad.

Telekompleksi ehituse ja sellega kaasnevate kulude (sh käibemaksukulu) rahastamine toimub läbi Kultuurkapitali poolt eraldatavate toetuste. Toetuste kogusumma 62 miljonit eurot jaotub vastavalt ERR-i ja Kultuurkapitali vahel sõlmitud lepingule aastatele 2024 kuni 2031. Kuna ehitusperiood lõpeb juba 2027. aastaga, tuleb rahastamisel kasutada ka sildfinantseerimist laenude abil.

Kinnisvara- ja transpordiosakonna tegevused võib jaotada nelja suuremasse tegevussuunda: koristamine ja heakord; valve- ja administraatoriteenus; ruumide ja tehnosüsteemide remont ja hooldus; transpordikorraldus (ERR-ile kuulub 33 registreeritud sõiduvahendit).

Tehnoloogia ja investeeringud

2026. aastal lähtub ERR investeeringutes kolmest prioriteedist. Kõrgeim prioriteet on avaliku teenuse osutamise toimepidevuse tagamine, sh kasuliku eluea lõpetanud tehniliste lahenduste asendamine. Teine prioriteetne investeeringute valdkond on ERR-i ETO ülesannetest lähtuvad investeeringud. Kolmas prioriteet on uue telemajaga seotud tehnoloogia investeeringud. Võimalust mööda jätkatakse ERR-i digitaalsete platvormide uuendamisega – raadio avalik internetiteenus, uudiste keskkonnad ja Jupiter – et vastata avalikule ootusele meediatarbimise tehnilise kvaliteedi osas. Kuna piiratud investeeringuvõime tõttu kasutatakse ERR-is seadmeid reeglina viimase võimaluseni, siis on investeeringueelarves jäetud reserv aasta jooksul planeerimata asendust nõudvate seadmete soetamiseks.

Toimepidevus ja infoturve. Jätkatakse eelmisel aastal alustatud ETO raamistikus nõutud toimepidevusmeetmete rakendamist ja selles valdkonnas investeeringute abil võimekuste tõstmist, sh tehniliste ja toimetusemeeskondade kokkuharjutused. E-ITS-i (Eesti infoturbestandard) kasutuselevõtu protsess jätkub ja on liikumas põhiauditi protsessi 2026. aastal.

IKT osakonnad (32 töötajat) tegelevad raadio- ja telesignaali halduse, avalike internetiteenuste ning ringhäälinguteenuste arendusega, IT taristu haldusega, kasutajatoe ning infoturbega. Arendusosakonna fookuses on ERR-i avalike internetiteenuste uue põlvkonna alusplatvormi 'Titaan' arendustegevused ning televisiooni tootmis- ja planeerimistarkvara 'Provys' uue põlvkonna juurutamine.

Väljastusmeeskonna (24 töötajat) 2026. aasta fookuses on uute väljastuslahenduste kasutuselevõtt samaaegselt nii tele- kui raadiomajas lisaks põhiülesandele, milleks on telepildi ning raadioeetri kvaliteedi tagamine.

Tootmisteenis (74 töötajat) haldab telestuudioid ning nii televisiooni kui raadio väliülekannete tehnikat ning ülekandebusse. Suuremad investeeringud on seotud elukaare lõpetanud tehnoloogia uuendamisega, sh kriitilises mahus võttekaamerate uuendamine.

Seoses eelarvekärbetega, IKT valdkonna teenuste hinnatõusu ja üldise eelarve pingelise seisuga on täna mitmed teenused ERR-is kasutusel ilma tootjapoolse toeta. Seetõttu on tulnud teenuste tagamiseks leida alternatiivseid võimalusi, sh oma töötajate rakendamist teenuste tagamisega seotud tegevustesse. See on lükanud edasi paljusid planeeritud arendustegevusi ning ka E-ITS-ile üleminekut. Olukord paraneb, kui üldine rahastusmudel paraneb, see võimaldab delegeerida tootjatoe ülesanded tagasi tootjale ning vabastada piiratud majasisest tööjõuressurssi arendustööde tegemiseks.

Eesti Rahvusringhäälingu 2026. a tekkepõhine eelarve osakondade lõikes

TULUD	2026	2025*	erinevus	erinevus %
Toetus riigieelarvest tegevuskulude katteks	41 479 245	40 450 391	1 028 854	3%
Toetus riigieelarvest investeringuteks	1 871 333	1 871 333	0	0%
Telekompleksi sihtfinantseerimine Kultuurkapitalilt	11 060 000	11 000 000	60 000	
Sihtotstarbelised eraldised	1 431 660	697 286	734 374	105%
sh vahendid KÜTS nõuete tagamiseks	773 000	0	773 000	
sh sihtotstarbelised projektitoetused	658 660	697 286	-38 626	-6%
Teenused ja tooted	2 785 285	2 490 315	294 970	12%
Muud äritulud	2 400	2 400	0	0%
Finantstulud	81 000	81 000	0	0%
TULUD KOKKU	58 710 923	56 592 725	2 118 198	4%

* - võrdlusandmetena on kasutatud 2025. a. algselt kinnitatud eelarvet

KULUD	2026	s.h omatulude arvel**	s.h r.e vahendid	2025*	s.h omatulude arvel**	s.h r.e vahendid	r.e vahendite erinevus	eri-nevus %
Programmid, toimetused ja arhiiv								
Programmi üldkulu & reserv	2 052 808	112 000	1 940 808	2 063 095	116 100	1 946 995	-6 187	-0,3%
ETV ja saated	6 959 429	950 682	6 008 747	6 399 912	564 750	5 835 162	173 584	3,0%
ETV2 ja saated	432 131	10 000	422 131	450 828	0	450 828	-28 697	-6,4%
ETV+ ja saated	2 376 004	29 757	2 346 247	2 323 085	45 295	2 277 790	68 457	3,0%
Kultuuri-toimetused ja kultuuriportaal	334 779	0	334 779	315 586	0	315 586	19 193	6,1%
Päevakajaliste saadete toimetused	101 653	0	101 653	96 640	0	96 640	5 013	5,2%
Elamussaadete toimetused	172 843	0	172 843	161 550	0	161 550	11 292	7,0%
Produtsentide osakond	91 151	0	91 151	86 240	0	86 240	4 911	
Programmiteenistus, tõlkekulud ja ligipääsetavusteenus	1 410 838	0	1 410 838	1 351 585	0	1 351 585	59 253	4,4%
Vikerraadio	1 294 752	12 000	1 282 752	1 248 032	14 000	1 234 032	48 721	3,9%
Raadio 2	639 088	1 800	637 288	617 312	1 800	615 512	21 777	3,5%
Klassikaraadio	657 053	3 000	654 053	627 048	3 000	624 048	30 005	4,8%
Raadio 4	1 073 307	0	1 073 307	1 026 731	29 100	997 631	75 676	7,6%
Raadio Tallinn	36 883	0	36 883	34 584	0	34 584	2 299	6,6%
Uudiste- ja sporditoimetused	9 238 779	657 591	8 581 188	8 506 882	682 273	7 824 609	756 579	9,7%
sh Sport	2 507 200	551 279	1 955 921	2 176 589	575 961	1 600 628	355 293	22,2%
Jupiter	283 691	0	283 691	262 982	0	262 982	20 709	7,9%
Hankeprogramm	2 507 213	1 104 000	1 403 213	3 516 236	1 080 000	2 436 236	-1 033 023	-42,4%
Arhiivid ja müügiosakond	733 218	104 000	629 218	688 821	96 300	592 521	36 697	6,2%
Programmitootmise otsesed kulud kokku	30 395 620	2 984 830	27 410 790	29 777 148	2 632 618	27 144 530	266 259	1,0%
Tootmine, tehnika ja hooned								
Tootmisteenistus	1 635 783	141 000	1 494 783	1 194 787	183 600	1 011 187	483 596	47,8%
Väljastusosakond	930 987	17 407	913 580	908 814	17 407	891 407	22 173	2,5%
IT osakond	740 632	0	740 632	625 417	0	625 417	115 216	18,4%
Arendusosakond	563 176	0	563 176	528 044	0	528 044	35 131	6,7%
Edastamiskulu	3 127 666	0	3 127 666	3 374 815	0	3 374 815	-247 150	-7,3%
Tehnika üldkulud & arendusprojektid	4 446 450	773 000	3 673 450	3 580 436	0	3 580 436	93 014	2,6%
Kinnisvara- ja transpordiosakond	3 332 871	180 120	3 152 751	3 049 974	217 800	2 832 174	320 577	11,3%
Kinnisvara arendus ja remondifond	4 335 450	105 000	4 230 450	3 326 663	105 000	3 221 663	1 008 787	31,3%
Tootmise, tehnika ja hoonekulud kokku	19 113 014	1 216 527	17 896 487	16 588 951	523 807	16 065 144	1 831 344	11,4%
Üldosakonnad								
Turundusosakond	1 278 771	15 588	1 263 183	1 117 909	31 176	1 086 734	176 449	16,2%
sh bränditurundus	692 665	0	692 665	804 585	0	804 585		
sh omasaadete promod oma eetris	272 019		272 019			0		
sh Meediauuringute osakond	314 087	15 588	298 499	313 324	31 176	282 148	16 351	5,8%
Õigus- ja teabehaldusosakond	317 224	0	317 224	300 711	0	300 711	16 513	5,5%
Finantsteenistus	355 086	0	355 086	313 919	0	313 919	41 167	13,1%
Personaliosakond, koolitus- ja töötervishoiukulud	368 159	0	368 159	352 077	0	352 077	16 082	4,6%
EBU koostöö	553 632	0	553 632	549 699	0	549 699	3 933	0,7%
Üldkulud & reserv	591 340	83 400	507 940	571 949	83 400	488 549	19 390	4,0%
Üldosakonnad kokku	3 464 211	98 988	3 365 223	3 206 264	114 576	3 091 688	273 535	8,8%
Juhtimine ja kontroll								
Nõukogu	346 252	0	346 252	313 054	0	313 054	33 198	10,6%
Juhatus	601 602	0	601 602	600 017	0	600 017	1 585	0,3%
Siseaudiitor, nõunikud ja nõukoda	210 586	0	210 586	212 103	0	212 103	-1 517	-0,7%
Juhtimis- ja kontrollifunktsioonid kokku	1 158 441	0	1 158 441	1 125 174	0	1 125 174	33 267	3,0%
KULUD KOKKU	54 131 286	4 300 345	49 830 941	50 697 538	3 271 001	47 426 537	2 404 404	5,1%
TULEM	4 579 637			5 895 187				

** - omatuludena on käsitletud kõiki tuluseid, mis ei ole ERR-ile eraldatud otse riigieelarvest

Investeeringute ja arenduskulude 2026. a koondelarve

INVESTEERINGUTE RAHASTAMISE ALLIKAD	2026	2025	erinevus
Amortisatsioon	3 610 000	3 210 000	400 000
Eraldised riigieelarvest investeeringuteks	1 871 333	1 871 333	0
Tuisu 21 kinnistu müügi vahendite kasutus		3 453 023	-3 453 023
Telekompleksi sihtfinantseerimine Kultuurkapital	11 000 000	11 000 000	0
Telekompleksi sildfinantseerimine (laen)	5 000 000		5 000 000
Investeeringute rahastamise allikad kokku	21 481 333	19 534 356	1 946 977

INVESTEERIMISVAHENDITE KASUTAMINE	2026	2025	erinevus
Põhivarainvesteeringud	17 751 717	13 705 737	4 045 980
Investeeringutega seotud kulud, s.h käibemaks	4 627 406	3 618 619	1 008 787
Kokku	22 379 123	17 324 356	5 054 767

ARENDSVALDKONNAD	2026	s.h kulud	2025	erinevus
Uudistetehnika investeeringud	50 000	9 204	50 000	0
Tootmistehnika investeeringud	408 000	75 102	360 000	48 000
Väljastustehnika investeeringud	142 060	82 390	227 174	-85 114
IT tehnoloogia investeeringud	363 000	81 893	543 000	-180 000
Võrgumeedia arendus	446 820	38 181	435 300	11 520
Kinnisvara investeeringud	100 000	100 000	100 000	0
Investeeringute reserv	361 453	110 186	155 858	205 595
Telekompleksi ehitamine	20 507 790	4 130 450	15 453 023	5 054 767
Uued investeeringud kokku	22 379 123	4 627 406	17 324 356	5 054 767

Kassapõhine eelarve 2026 ja rahavoogude prognoos 2027-2030

	2026	2027	2028	2029	2030
Riigieelarveline toetus tegevuskuludeks	41 479 245	41 479 245	41 479 245	41 479 245	41 479 245
Riigieelarveline toetus investeringuteks	1 871 333	1 871 333	1 871 333	1 871 333	1 871 333
Kultuurkapitali toetus telemaja ehituseks*	11 000 000	11 000 000	5 000 000	8 000 000	9 000 000
Tulu vana telekrundi müügist			11 600 000		
Telemaja sildfinantseerimine (+/-)	5 000 000	10 000 000	11 000 000		-8 000 000
Sihtotstarbelised eraldised	1 431 660	700 000	700 000	700 000	700 000
Omatulud	2 928 685	2 500 000	2 500 000	2 500 000	2 500 000
Sissetulekud kokku	63 710 923	67 550 578	74 150 578	54 550 578	47 550 578
Tegevuskulud	49 503 881	49 503 881	49 503 881	49 503 881	49 503 881
Põhivara soetusega seotud kulud	496 956	496 956	496 956	496 956	496 956
Telekompleksiga seotud investeringukulud	4 130 450	3 783 028	5 185 761	1 451 613	96 774
Ettemaksete ja varude kasv/vähene mine	-457 800	300 000	-300 000	300 000	-300 000
Amortisatsioon (miinus)	-3 610 000	-3 610 000	-3 610 000	-4 610 000	-4 610 000
Põhivara soetused (km-ta)	1 374 377	1 374 377	1 374 377	1 374 377	1 374 377
Telemaja investeringud (km-ta)	16 377 340	15 762 616	21 607 338	6 048 387	403 226
Väljaminekud kokku	67 815 204	67 610 857	74 258 313	54 565 213	46 965 214
Kassajääk aasta algul	10 200 000	6 095 719	6 035 440	5 927 705	5 913 070
Kassajääk aasta lõpul	6 095 719	6 035 440	5 927 705	5 913 070	6 498 434

Eesti Rahvusringhäälingu 2026. a eelarve lisad

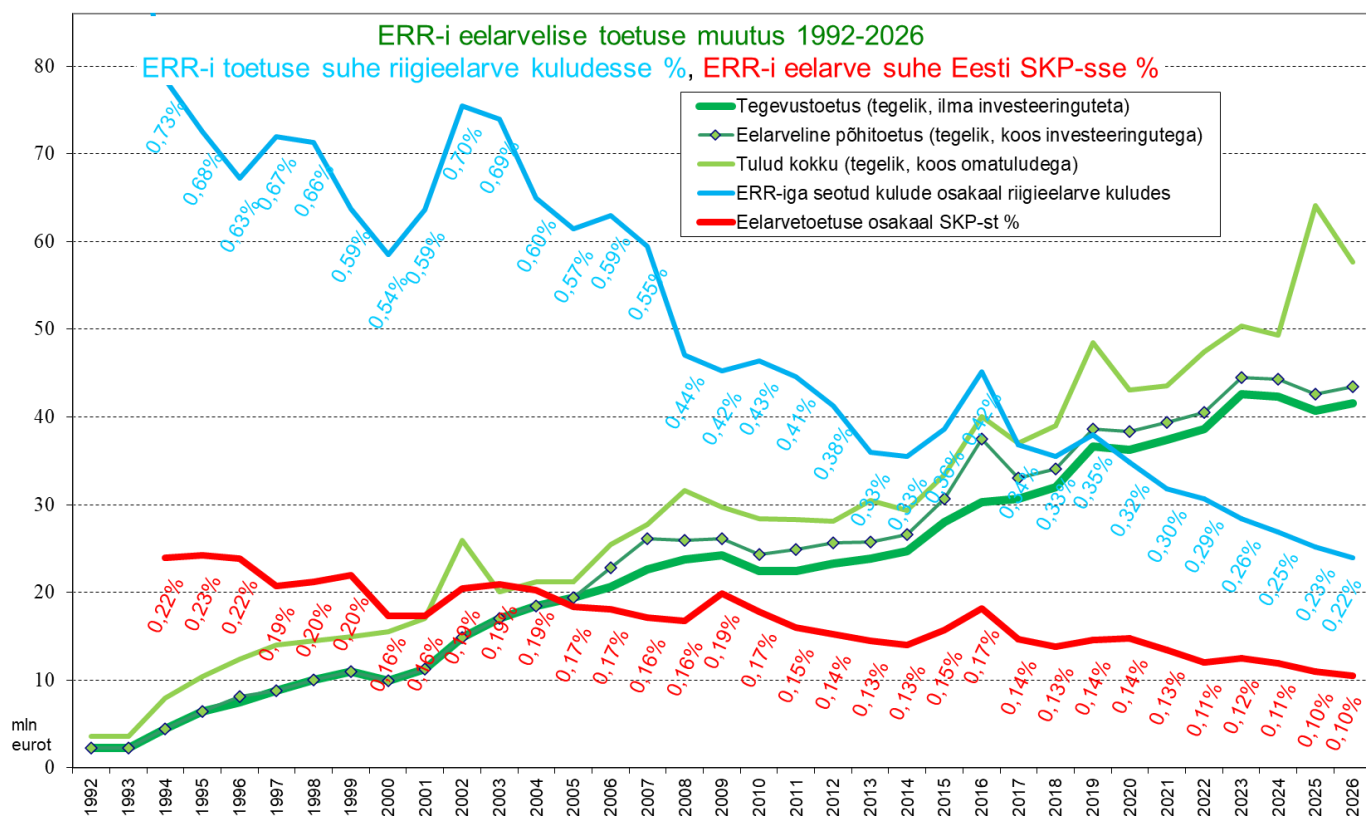
Lisa 1. Tekkepõhine kulueelarve artikligruppide lõikes

prognoos*

	Kulud kokku	Tegevuskulud	Invest. kulud	Telekompleks
Tööjõu- ja töövõtukulud	27 094 039	27 094 039	0	
sh koosseisuline töötasu	15 470 100	15 470 100	0	
puhkusetasud	1 705 870	1 705 870	0	
mittekoosseisuline töötasu	1 882 013	1 882 013	0	
tööandja maksukohustused	6 459 271	6 459 271	0	
töövõtukulud arvetega	1 536 786	1 536 786	0	
Transpordikulu	529 344	529 344	0	
Lähetuskulu	441 187	441 187	0	
Sidekulu	130 563	130 563	0	
Edastamiskulu	3 213 653	3 213 653	0	
Kaubad ja materjalid	450 328	450 328	0	
Tootmis-tehnilised teenused	1 256 247	1 256 247	0	
Informatsiooni ost	210 303	210 303	0	
Hanke- ja litsentsikulu	4 247 637	4 247 637	0	
Autoritasud	1 424 001	1 424 001	0	
Uuringu- ja turunduskulu	257 386	257 386	0	
Liikmemaksud	518 836	518 836	0	
Muude teenuste kulu	1 168 084	1 168 084	-200 000	200 000
Riigimaksud kuluks (sh käibemaks)	8 235 445	3 352 039	1 961 743	2 921 663
Hooneteenused	1 283 456	1 283 456	0	
Väikevahendid	400	400	0	
Amortisatsioon/Soetused	3 610 000	3 610 000	0	
Ärikulud	377	256 377	-256 000	
Finantskulud	60 000	60 000	0	
KULUD KOKKU	54 131 286	49 503 880	1 505 743	3 121 663

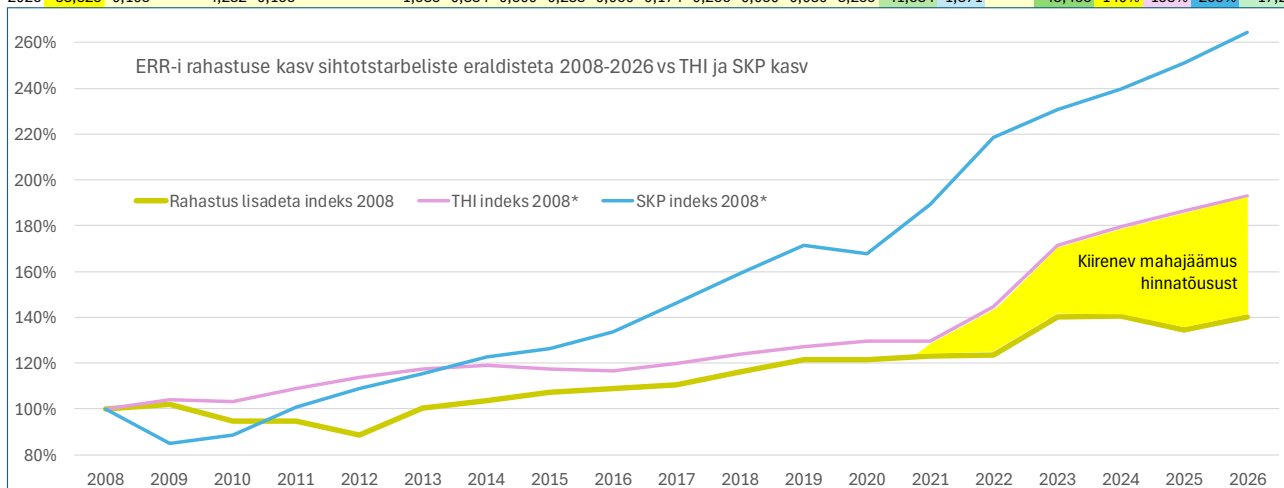
* Kulude jaotus artiklite lõikes on hinnanguline, kuna mitme eelarvepositsiooni puhul (investeeringutega seotud kulud, reservid, saated, mille projektieelarvet pole veel kinnitatud) on lähtutud eelmiste perioodide keskmisest jaotusest. Samuti tuleb arvestada, et üksuste ja projektide sees jälgitakse eelkõige eelarve üldist tasakaalu, mistõttu on reeglina aktsepteeritav ressursside kasutamine eelarves artiklite lõikes planeeritust erinevalt (eeldusel, et kulud on põhjendatud ja tulenevad üksusele seatud eesmärkide täitmisest).

Lisa 2. ERR eelarve suhtarvud makromajanduse näitajatesse



Lisa 3. ERR eelarvetoetuse kasv läbi aja võrdluses tarbijahindade ja SKP kasvuga

	Alates 2015 eraldatud sihtotstarbelised eelarvelisad															TEGEVUSTOETUS LISADETA																																																																																																																																																																																																																																																																																																																																																																																																																																																																																																																																																																																																																																																																																																																																																																																																																																																																																																																																																																																																																																																																																																																																																																																																																																																																																																																																																																																																																																																																																																																																																																																																																																																																																																																																																																																																																																																																	
--	--	--	--	--	--	--	--	--	--	--	--	--	--	--	--	------------------------	--	--	--	--	--	--	--	--	--	--	--	--	--	--	--	--	--	--	--	--	--	--	--	--	--	--	--	--	--	--	--	--	--	--	--	--	--	--	--	--	--	--	--	--	--	--	--	--	--	--	--	--	--	--	--	--	--	--	--	--	--	--	--	--	--	--	--	--	--	--	--	--	--	--	--	--	--	--	--	--	--	--	--	--	--	--	--	--	--	--	--	--	--	--	--	--	--	--	--	--	--	--	--	--	--	--	--	--	--	--	--	--	--	--	--	--	--	--	--	--	--	--	--	--	--	--	--	--	--	--	--	--	--	--	--	--	--	--	--	--	--	--	--	--	--	--	--	--	--	--	--	--	--	--	--	--	--	--	--	--	--	--	--	--	--	--	--	--	--	--	--	--	--	--	--	--	--	--	--	--	--	--	--	--	--	--	--	--	--	--	--	--	--	--	--	--	--	--	--	--	--	--	--	--	--	--	--	--	--	--	--	--	--	--	--	--	--	--	--	--	--	--	--	--	--	--	--	--	--	--	--	--	--	--	--	--	--	--	--	--	--	--	--	--	--	--	--	--	--	--	--	--	--	--	--	--	--	--	--	--	--	--	--	--	--	--	--	--	--	--	--	--	--	--	--	--	--	--	--	--	--	--	--	--	--	--	--	--	--	--	--	--	--	--	--	--	--	--	--	--	--	--	--	--	--	--	--	--	--	--	--	--	--	--	--	--	--	--	--	--	--	--	--	--	--	--	--	--	--	--	--	--	--	--	--	--	--	--	--	--	--	--	--	--	--	--	--	--	--	--	--	--	--	--	--	--	--	--	--	--	--	--	--	--	--	--	--	--	--	--	--	--	--	--	--	--	--	--	--	--	--	--	--	--	--	--	--	--	--	--	--	--	--	--	--	--	--	--	--	--	--	--	--	--	--	--	--	--	--	--	--	--	--	--	--	--	--	--	--	--	--	--	--	--	--	--	--	--	--	--	--	--	--	--	--	--	--	--	--	--	--	--	--	--	--	--	--	--	--	--	--	--	--	--	--	--	--	--	--	--	--	--	--	--	--	--	--	--	--	--	--	--	--	--	--	--	--	--	--	--	--	--	--	--	--	--	--	--	--	--	--	--	--	--	--	--	--	--	--	--	--	--	--	--	--	--	--	--	--	--	--	--	--	--	--	--	--	--	--	--	--	--	--	--	--	--	--	--	--	--	--	--	--	--	--	--	--	--	--	--	--	--	--	--	--	--	--	--	--	--	--	--	--	--	--	--	--	--	--	--	--	--	--	--	--	--	--	--	--	--	--	--	--	--	--	--	--	--	--	--	--	--	--	--	--	--	--	--	--	--	--	--	--	--	--	--	--	--	--	--	--	--	--	--	--	--	--	--	--	--	--	--	--	--	--	--	--	--	--	--	--	--	--	--	--	--	--	--	--	--	--	--	--	--	--	--	--	--	--	--	--	--	--	--	--	--	--	--	--	--	--	--	--	--	--	--	--	--	--	--	--	--	--	--	--	--	--	--	--	--	--	--	--	--	--	--	--	--	--	--	--	--	--	--	--	--	--	--	--	--	--	--	--	--	--	--	--	--	--	--	--	--	--	--	--	--	--	--	--	--	--	--	--	--	--	--	--	--	--	--	--	--	--	--	--	--	--	--	--	--	--	--	--	--	--	--	--	--	--	--	--	--	--	--	--	--	--	--	--	--	--	--	--	--	--	--	--	--	--	--	--	--	--	--	--	--	--	--	--	--	--	--	--	--	--	--	--	--	--	--	--	--	--	--	--	--	--	--	--	--	--	--	--	--	--	--	--	--	--	--	--	--	--	--	--	--	--	--	--	--	--	--	--	--	--	--	--	--	--	--	--	--	--	--	--	--	--	--	--	--	--	--	--	--	--	--	--	--	--	--	--	--	--	--	--	--	--	--	--	--	--	--	--	--	--	--	--	--	--	--	--	--	--	--	--	--	--	--	--	--	--	--	--	--	--	--	--	--	--	--	--	--	--	--	--	--	--	--	--	--	--	--	--	--	--	--	--	--	--	--	--	--	--	--	--	--	--	--	--	--	--	--	--	--	--	--	--	--	--	--	--	--	--	--	--	--	--	--	--	--	--	--	--	--	--	--	--	--	--	--	--	--	--	--	--	--	--	--	--	--	--	--	--	--	--	--	--	--	--	--	--	--	--	--	--	--	--	--	--	--	--	--	--	--	--	--	--	--	--	--	--	--	--	--	--	--	--	--	--	--	--	--	--	--	--	--	--	--	--	--	--	--	--	--	--	--	--	--	--	--	--	--	--	--	--	--	--	--	--	--	--	--	--	--	--	--	--	--	--	--	--	--	--	--	--	--	--	--	--	--	--	--	--	--	--	--	--	--	--	--	--	--	--	--	--	--	--	--	--	--	--	--	--	--	--	--	--	--	--	--	--	--	--	--	--	--	--	--	--	--	--	--	--	--	--	--	--	--	--	--	--	--	--	--	--	--	--	--	--	--	--	--	--	--	--	--	--	--	--	--	--	--	--	--	--	--	--	--	--	--	--	--	--	--	--	--	--	--	--	--	--	--	--	--	--	--	--	--	--	--	--	--	--	--	--	--	--	--	--	--	--	--	--	--	--	--	--	--	--	--	--	--	--	--	--	--	--	--	--	--	--	--	--	--	--	--	--	--	--	--	--	--	--	--	--	--	--	--	--	--	--	--	--	--	--	--	--	--	--	--	--	--	--	--	--	--	--	--	--	--	--	--	--	--	--	--	--	--	--	--	--	--	--	--	--	--	--	--	--	--	--	--	--	--	--	--	--	--	--	--	--	--	--	--	--	--	--	--	--	--	--	--	--	--	--	--	--	--	--	--	--	--	--	--	--	--	--	--	--	--	--	--	--	--	--	--	--	--	--	--	--	--	--	--	--	--	--	--	--	--	--	--	--	--	--	--	--	--	--	--	--	--	--	--	--	--	--	--	--	--	--	--	--	--	--	--	--	--	--	--	--	--	--	--	--	--	--	--	--	--	--	--	--	--	--	--	--	--	--	--	--	--	--	--	--	--	--	--	--	--	--	--	--	--	--	--	--	--	--	--	--	--	--	--	--	--	--	--	--	--	--	--	--	--	--	--	--	--	--	--	--	--	--	--	--	--	--	--	--	--	--	--	--	--	--	--	--	--	--	--	--	--	--	--	--	--	--	--	--	--	--	--	--	--	--	--	--	--	--	--	--	--	--	--	--	--	--	--	--	--	--	--	--	--	--	--	--	--	--	--	--	--	--	--	--	--	--	--	--	--	--	--	--	--	--	--	--	--	--	--	--	--	--	--	--	--	--	--	--	--	--	--	--	--	--	--	--	--	--	--	--	--	--	--	--	--	--	--	--	--	--	--	--	--	--	--	--	--	--	--	--	--	--	--	--	--	--	--	--	--	--	--	--	--	--	--	--	--	--	--	--	--	--	--	--	--	--	--	--	--	--	--	--	--	--	--	--	--	--	--	--	--	--	--	--	--	--	--	--	--	--	--	--	--	--	--	--	--	--	--	--	--	--	--	--	--	--	--	--	--	--	--	--	--	--	--	--	--	--	--	--	--	--	--	--	--	--	--	--	--	--	--	--	--	--	--	--	--	--	--	--	--	--	--	--	--	--	--	--	--	--	--	--	--	--	--	--	--	--	--	--	--	--	--	--	--	--	--	--	--	--	--	--	--	--	--	--	--	--	--	--	--	--	--	--	--	--	--	--	--	--	--	--	--	--	--	--	--	--	--	--	--	--	--	--	--	--	--	--	--	--	--	--	--	--	--	--	--	--	--	--	--	--	--	--	--	--	--	--	--	--	--	--	--	--	--	--	--	--	--	--	--	--	--	--	--	--	--	--	--	--	--	--	--	--	--	--	--	--	--	--	--	--	--	--	--	--	--	--	--	--	--	--	--	--	--	--	--	--	--	--	--	--	--	--	--	--	--	--	--	--	--	--	--	--	--	--	--	--	--	--	--	--	--	--	--	--	--	--	--	--	--	--	--	--	--	--	--	--	--	--	--	--	--	--	--	--	--	--	--	--	--	--



* - allikad Statistikaamet ja Rahandusministeeriumi 26.08.2025 majandusprognosis

Aastast 2015 on ERR-i eelarvetoetusele lisandunud sihtotstarbelisi toetusi erinevate täiendavate tegevuste katteks kuid baasrahastus, mis peaks katma ETV, Vikerraadio, Raadio 4 jt 2007. a. olemas olnud ning siiani pakutavate ja vajalike tegevuste kulud, on inflatsioonile suuresti alla jäänud. See tendents on eriti ilmne alates 2022. aastast ja on toonud kaasa kärped pakutava sisu mahus ja kvaliteedis.